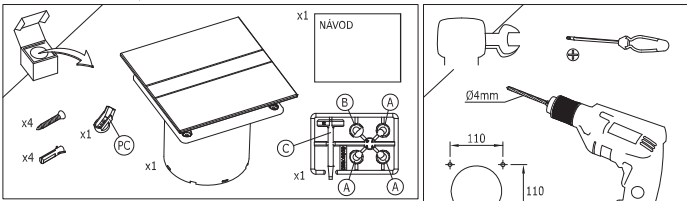
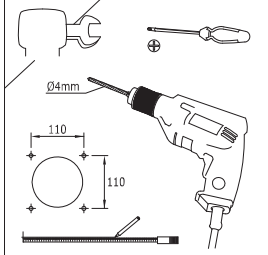


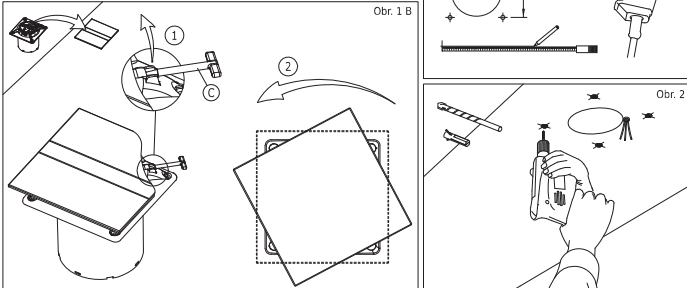
obr. 1 A



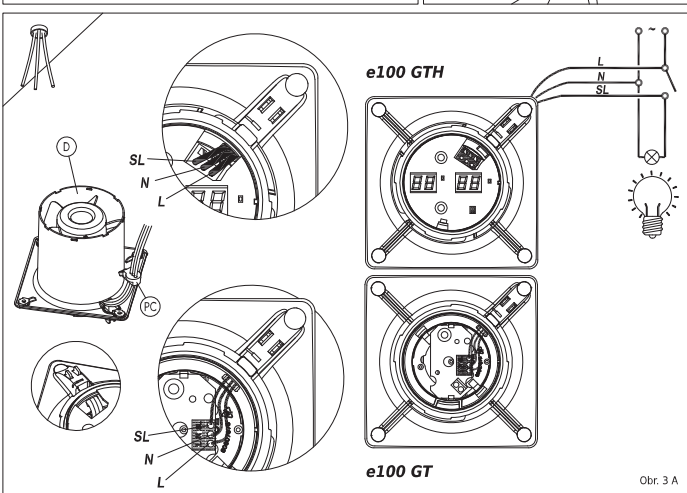
x1 NÁVOD



Obr. 2



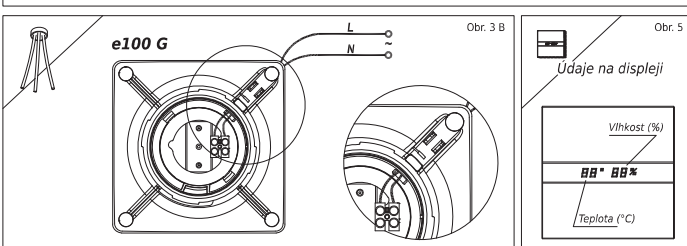
Obr. 1 B



e100 GTH

e100 GT

Obr. 3 A

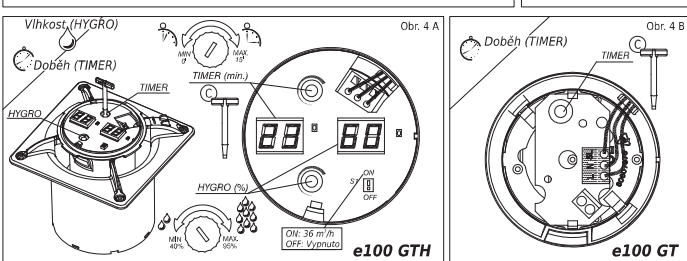
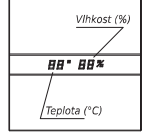


e100 G

Obr. 3 B

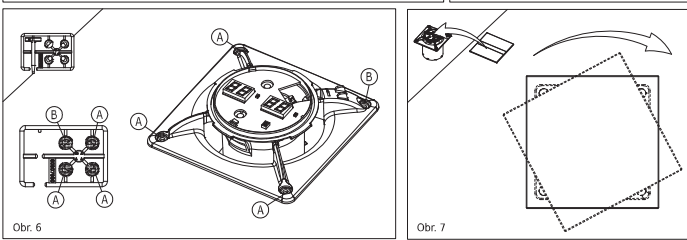
Obr. 5

Údaje na displeji



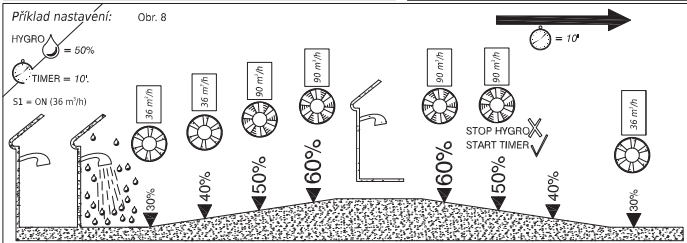
e100 GTH

e100 GT



Obr. 6

Obr. 7



Příklad nastavení:

Obr. 8

**!** Ujistěte se před provedením instalace nebo elektrického připojení ventilátoru, že je přívodní kabel odpojen od elektrické sítě. Montáž, elektrické zapojení a nastavení musí být provedeno kvalifikovanou osobou, v souladu s platnými předpisy. Pokud tyto instalační pokyny nebudou dodrženy, může být ventilátor poškozen. Pro optimální výkon musí být ventilátor správně nainstalován (instalace přístroje, odtahové potrubí a výstupy). Tento ventilátor je určen pro větrání domácností a podobných prostor. Nepoužívejte jej k jinému účelu, než pro který byl vyroben. Tento ventilátor není určen pro použití osobami se sníženými fyzickými, smyslovými nebo mentálními schopnostmi či s nedostatkem zkušeností a znalostí, pokud nejsou pod dohledem osoby zodpovědné za jejich bezpečnost. Dbejte, aby k ventilátoru neměly přístup děti. Tento ventilátor musí být nainstalován nejméně 2,3 m od země. Tento ventilátor nezpůsobuje rušení rozhlasu ani televize (v souladu se směrnicí 2004/108/ES). Před instalací potrubí si zjistěte místní předpisy ohledně umístění výdechů vzduchu a vyžádejte si souhlas osoby zodpovědné za budovu. Při montáži musí být uskutečněna taková opatření, aby se zabránilo zpětnému proudění plynů do místnosti z otevřeného plynového potrubí nebo dalších zařízení s otevřeným plamenem. V místnosti musí být zajištěn dostatečný větrání, pokud se ventilátor používá současně s jinými zařízeními, která běží na plyn nebo jiná paliva. Neinstalujte ventilátor do komínového tělesa, horkovzdušného potrubí nebo potrubí používaného k odvádění spalin ze spotřebičů, které fungují na plyn nebo na jiná paliva. Neinstalujte ventilátor v nevhodných místech: - s výskytem většího množství oleje nebo tuku - s výskytem agresivních nebo hořlavých kapalin, plynů nebo par - s vyšší teplotou, než 40 °C nebo nižší, než -5 °C - vystavených vnějším vlivům (děšť, slunce, sníh, atd.) - s možnými překážkami, které brání přístupu k ventilátoru Výrobek, ani jeho části, nesmí být ponořeny do vody nebo jiné tekutiny. Uvedený stupeň krytí IP platí pouze v případě instalace zařízení v souladu s ustanoveními, která jsou uvedena v tomto návodu. Výrobce odmítá jakoukoli odpovědnost za zranění nebo škody na zvířatech a věcech způsobené nevhodným použitím spotřebiče v rozporu s pokyny pro instalaci, použití a údržbu, které jsou popsány v tomto návodu. Po dokončení instalace je třeba tyto pokyny předat vlastníkovi / uživateli zařízení.

## INSTALACE:

Při montáži postupujte podle přiloženého obrázkového průvodce. Ventilátor může být montován na zeď nebo do stropu (viz Obr. 1A). Sejměte skleněnou čelní desku podle postupu znaného na Obr. 1B. Protáhněte přívodní vodiče skrz průchodku (označena na obrázcích jako "PC") a žlábkem až ke svorkovnici (viz Obr. 3A). Připojení vodičů proveďte podle kapitoly "Elektrické připojení". Připevněte korpus ventilátoru na podklad (zeď, strop, ...) pomocí šroubů dodaných výrobcem. Šrouby pak zakryjte zásepkami A a B podle Obr. 6.

Odtah musí být po celé délce bez překážek, které by mohly blokovat proudění vzduchu. Podle Obr. 2 si rozměříte, rozkreslete a vyvrtejte otvory pro hmoždinky - hmoždinky vložte do vyvrátaných otvorů. Otvor pro odtah nebo odtahové potrubí je nutné mít připravené a zabudované ještě před montáží ventilátoru (průměr odtahu je 100 mm). Při montáži do odtahového otvoru (např. přímo přes zeď) je nutné na výdechový otvor nainstalovat ochrannou mřížku, aby se zabránilo přístupu k lopatkám oběžného kola.

Odtah musí být po celé délce bez překážek, které by mohly blokovat proudění vzduchu. Podle Obr. 2 si rozměříte, rozkreslete a vyvrtejte otvory pro hmoždinky - hmoždinky vložte do vyvrátaných otvorů. Sejměte skleněnou čelní desku podle postupu znaného na Obr. 1B. Protáhněte přívodní vodiče skrz průchodku (označena na obrázcích jako "PC") a žlábkem až ke svorkovnici (viz Obr. 3A). Připojení vodičů proveďte podle kapitoly "Elektrické připojení". Připevněte korpus ventilátoru na podklad (zeď, strop, ...) pomocí šroubů dodaných výrobcem. Šrouby pak zakryjte zásepkami A a B podle Obr. 6.

## ELEKTRICKÉ PŘIPOJENÍ:

Ujistěte se, že napětí (V) a frekvence (Hz) v napájecí síti odpovídá hodnotám uvedeným na typovém štítku. Elektrický přívod (elektrická instalace) musí být v souladu s platnými normami. Instalace musí obsahovat dvoupolový spínač s minimální vzdáleností rozpojených kontaktů 3 mm ve všech pólech. Ventilátor je určen k pevné instalaci na pevný přívodní kabel uložený ve zdi a přivedený k ventilátoru ze zdi straný. Použijte 2- (e100 G) nebo 3-žilový kabel (e100 GT, e100 GTH) s průřezem min. 1 mm<sup>2</sup> a max. 1,5 mm<sup>2</sup>. Pro snazší a rychlejší montáž je ventilátor opatřen bezšroubovou svorkovnicí (vodič stačí zasunout do příslušné svorky a poté je zajištěn pružinovým mechanismem). Ochranný (zemnicí) vodič není potřebný, vzhledem k tomu, že jde o zařízení s dvojitou izolací (třída II). Napájecí kabel musí být veden tak, aby se nemohla po jeho povrchu dostat žádná kapalina nebo páry do ventilátoru. Pokud to nelze plně zajistit, je třeba opatřit kabelovou průchodku dodatečnou izolací, např. silikonovým tmelem. V opačném případě by nebyl zachován stupeň krytí v deklarované hodnotě.

## NASTAVENÍ A PROVOZ:

Pro nastavení potřebná nastavení podle instalovaného modelu:  
**e100 G: STANDARD** - základní provedení. Nevyžaduje nastavení.  
**e100 GT: TIMER** - ventilátor s časovačem doběhu, nastavitelným v rozsahu 3 - 15 min.  
**e100 GTH: HYGRO + TIMER** - ventilátor s vlhkostní automatikou, nastavitelnou v rozsahu 40% - 95% rel. vlhkosti a s doběhovými časovačem nastavitelným v rozsahu 0 - 15 min. Tento ventilátor je určen pro trvalé větrání ve vlhkých místnostech (koupelny, kuchyně, umývárny a toalety).  
 Pro připojení k elektrické síti, postupujte podle schématu zapojení pro daný připojovaný model (viz Obr. 3A - 3B).

**NASTAVENÍ A PROVOZ:**  
 Provedte potřebná nastavení podle instalovaného modelu:  
**e100 GT - TIMER** (viz obr. 4B)  
 Pro nastavení časovače použijte plastový kolík C z příslušenství. Vložte jej do drážky trimru, který je označen TIMER a otáčením nastavte požadovaný čas doběhu. Otáčením ve směru hodinových ručiček nastavíte delší čas (rozsah je 3 - 15 min.). Ventilátor se spustí sepnutím spínače. Po jeho vypnutí ventilátor dál běží po nastavenou dobu a pak se vypne.  
**e100 GTH - HYGRO + TIMER** (viz Obr. 4A)  
 Při prvním připojení k síti ventilátor na dobu několika sekund přejde do testovacího režimu, během kterého zobrazí na displeji nastavené hodnoty časovače a vlhkostní automatiky.  
 Chcete-li nastavit časovač, vložte kolík C do trimru s označením TIMER a otáčejte jím, dokud se požadovaná hodnota neobjeví na displeji (0 - 15 min.).  
 Chcete-li nastavit úroveň vlhkosti, vložte kolík C do trimru s označením HYGRO a otáčejte jím, dokud se požadovaná hodnota neobjeví na displeji (40% - 95%).  
 Po nastavení časovače a vlhkostní automatiky odpojte ventilátor od sítě a znovu jej připojte, abyste si ověřili nastavené hodnoty.

Model GTH je 2-rychlostní model, určený k nepřetížitému provozu pro odvětrání vlhkých místností. Vyberte polohu spínače S1 v závislosti na tom, jestli požadujete trvalé provětrávání (funkce mikroventilace) nebo zda má být ventilátor v klidovém stavu vypnutý:  
 - OFF (Vypnutý) v klidovém stavu je ventilátor vypnutý (doporučujeme osadit ventilátor zpětnou klápkou ev. venkovní mřížkou se spádovými žaluziemi pro uzavření na fasádě)  
 - ON (36 m<sup>3</sup>/h) pro trvalý provoz s funkcí mikroventilace (není potřeba zpětná kláпка)  
 Hodnota pro maximální rychlost je napevno nastavena z výroby na 90 m<sup>3</sup>/h.  
 Když se hladina vlhkosti zvýší nad nastavenou hodnotu, aktivuje se funkce hygro a ventilátor běží na plné obrátky. Když se pak hladina vlhkosti sníží pod nastavenou hodnotu, přístroj stále běží na maximální rychlosti a to po dobu nastavenou na časovači. Po uplynutí nastavené doby přejde do režimu mikroventilace nebo se vypne (S1 - ON / OFF). Pokud sepnete externí spínač (přivedete fázi na svorku SL), tak se ventilátor přepne na maximální rychlost. Po vypnutí spínače ventilátor stále běží na maximální rychlosti po nastavenou dobu a pak opět přejde do režimu, který je dán polohou spínače S1. Schematicky jsou tyto režimy znázorněny na Obr. 8.

Před dokončením instalace se přesvědčte, že všechny spoje byly provedeny správně a ujistěte se, že jednotlivé vodiče jsou přivedeny ke správným svorkám. Ujistěte se, že se může oběžné kolo otáčet volně bez zadrhávání. Nainstalujte zpět skleněnou čelní desku a ujistěte se, že ji není možné odstranit bez použití plastového kolíku C (viz Obr. 7).

## ČIŠTĚNÍ A ÚDRŽBA:

Před čištěním se je nutné ventilátor odpojit od elektrické sítě a zabránit náhodnému připojení. Pravidelně čistěte povrch vlhkým hadříkem. Skleněnou čelní desku lze sejmout a opláchnout pod tekoucí vodou. Před opětovným nasazením je však nutné ji řádně osušit. Ventilátor nevyžaduje žádnou další údržbu. Pro případné opravy je nutné používat vždy originální náhradní díly.

Výrobce si vyhrazuje právo na provedení jakýchkoliv vlastních technologických vylepšení nebo změn bez předchozího oznámení.